



(Wpisuje zdający przed rozpoczęciem pracy)

--	--	--

**KOD ZDAJĄCEGO**

# PRÓBNY EGZAMIN MATURALNY Z HISTORII

**Arkusz I**

**Czas pracy 120 minut**

## Instrukcja dla zdającego

1. Proszę sprawdzić, czy arkusz egzaminacyjny zawiera 19 stron. Ewentualny brak należy zgłosić przewodniczącemu zespołu nadzorującego egzamin.
2. Proszę uważnie czytać wszystkie polecenia.
3. Odpowiedzi trzeba zapisać czytelnie w miejscu na to przeznaczonym przy każdym zadaniu.
4. Proszę pisać tylko w kolorze niebieskim lub czarnym; nie pisać ołówkiem.
5. Nie wolno używać korektora.
6. Błędne zapisy należy wyraźnie przekreślić.
7. Wszelkie notatki należy sporządzać w brudnopisie, który nie będzie oceniany.
8. Obok każdego zadania podana jest maksymalna liczba punktów, którą można uzyskać za jego poprawne rozwiązanie.
9. Do ostatniej kartki arkusza dołączona jest **karta odpowiedzi**, którą **wypełnia egzaminator**.

*Życzymy powodzenia!*

**ARKUSZ I**

**Czerwiec  
ROK 2004**

Za rozwiązanie  
wszystkich zadań  
można otrzymać  
**100 punktów**

(Wpisuje zdający przed rozpoczęciem pracy)

--	--	--	--	--	--	--	--	--	--

**PESEL ZDAJĄCEGO**

**Zadanie 1. (2 pkt)**

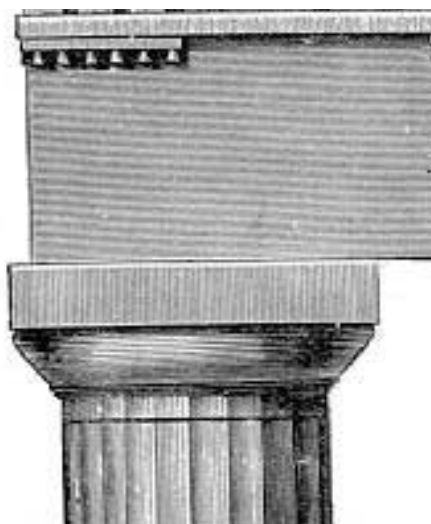
Dopisz literę A do wydarzenia chronologicznie pierwszego, a literę B do ostatniego.

1.	Rozpad monarchii Aleksandra Macedońskiego	
2.	Powstanie państwa egipskiego	
3.	Rozkwit demokracji ateńskiej	
4.	Założenie państwa rzymskiego	

**Zadanie 2. (3 pkt)**

Wpisz pod rysunkami nazwy porządków (stylów) architektury greckiej, do których należą przedstawione kapitele kolumn.

**Rysunek 1.**



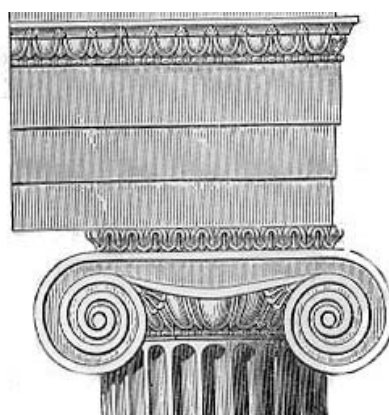
Odpowiedź: .....

**Rysunek 2.**



Odpowiedź: .....

**Rysunek 3**



Źródło: [www.bc.edu/bc\\_org/avp/cas/fnart/arch/](http://www.bc.edu/bc_org/avp/cas/fnart/arch/)

Odpowiedź: .....

**Zadanie 3. (1 pkt)**

Ilustracja przedstawia zwierzę, symbol jednego z państw – mocarstw świata starożytnego. Pod ilustracją wpisz nazwę tego państwa.

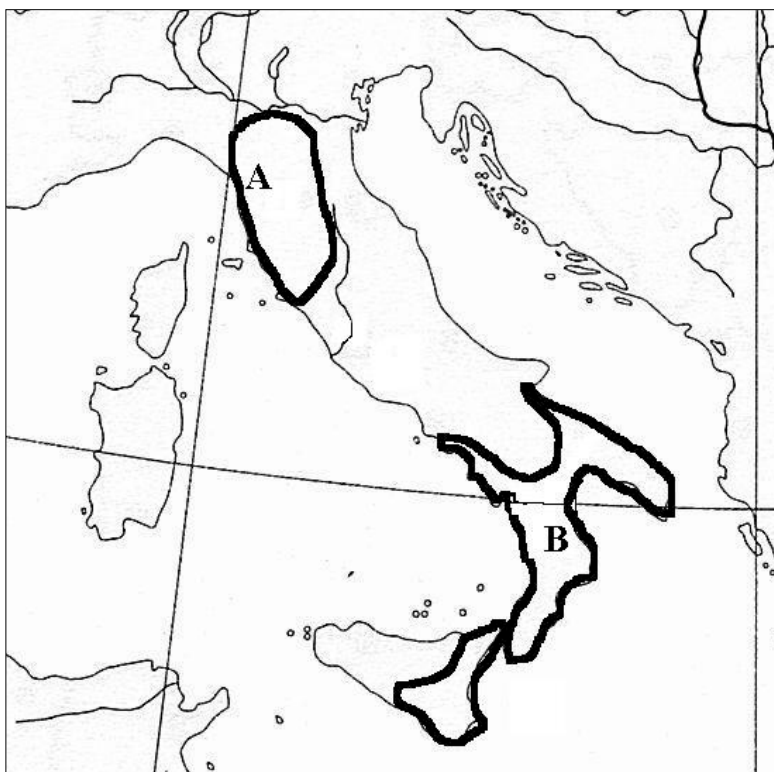


Źródło: [www.contracosta.cc.ca.us/art/](http://www.contracosta.cc.ca.us/art/)

Odpowiedź: .....

**Zadanie 4. (2 pkt)**

Na mapie literami A i B zaznaczone zostały dwie krainy. Dopasuj te litery do umieszczonych niżej nazw.



Źródło własne.

1. Galia .....
2. Etruria .....
3. Romania .....
4. Wielka Grecja .....

**Zadanie 5. (1 pkt)**

Poniżej zacytowany został fragment dzieła współczesnego historyka o jednym z wybitnych rzymskich wodzów. Podaj imię tego wodza.

*Na czele słabych sił przekroczył graniczną rzeczkę Rubikon, podobno wypowiadając przy tym słowa: niech kości zostaną rzucone (alea iacta est), i szybkim marszem ruszył na Rzym. [...] [W Egipcie] wmieszał się w spór dynastyczny, młodociany bowiem Ptolemeusz XIII odsunął od władzy swoją siostrę i równocześnie żonę Kleopatrze [...].*

Źródło: J. Wolski, Historia powszechna. Starożytność, PWN, Warszawa 2000, s. 376 – 377.

Odpowiedź: .....

**Zadanie 6. (4 pkt)**

Do podanych niżej imion wodzów dopisz literę oznaczającą bitwę, w której brali oni udział.

- |            |              |
|------------|--------------|
| A) Akcjum  | D) Plateje   |
| B) Kanny   | E) Termopile |
| C) Maraton |              |

	Wódz:	Miejsce bitwy:
1.	Hannibal	
2.	Leonidas	
3.	Marek Antoniusz	
4.	Miltiades	

**Zadanie 7. (3 pkt)**

Poniżej przytoczony został list mnicha Alkuina skierowany do króla Franków Karola Wielkiego. Po jego przeczytaniu odpowiedz na dwa pytania.

*Trzy osoby dotąd były w świecie najwyższe: mianowicie apostołska wysokość, która w charakterze zastępcy zajmuje siedzibę św. Piotra [...], następnie godność cesarska i świecka władza drugiego Rzymu [...], trzecia jest godność królewska, którą wam nadał Pan nasz Jezus Chrystus jako przewodnikowi chrześcijańskiego ludu [...]. Oto na tobie jednym spoczywa dobro Kościoła Chrystusa. Ty jesteś mścicielem zbrodni, ty przewodnikiem dla błądzących, ty pocieszycielem strapionych, ty podniesieniem dla dobrych.*

Źródło: Wiek V – XV w źródłach. Wybór tekstów źródłowych z propozycjami metodycznymi dla nauczycieli historii, studentów i uczniów, oprac. M. Sobańska-Bondaruk, S. B. Lenard, PWN, Warszawa 1999, s.69.

A) Kogo miał na myśli Alkuin pisząc o dwóch pierwszych osobach w świecie?

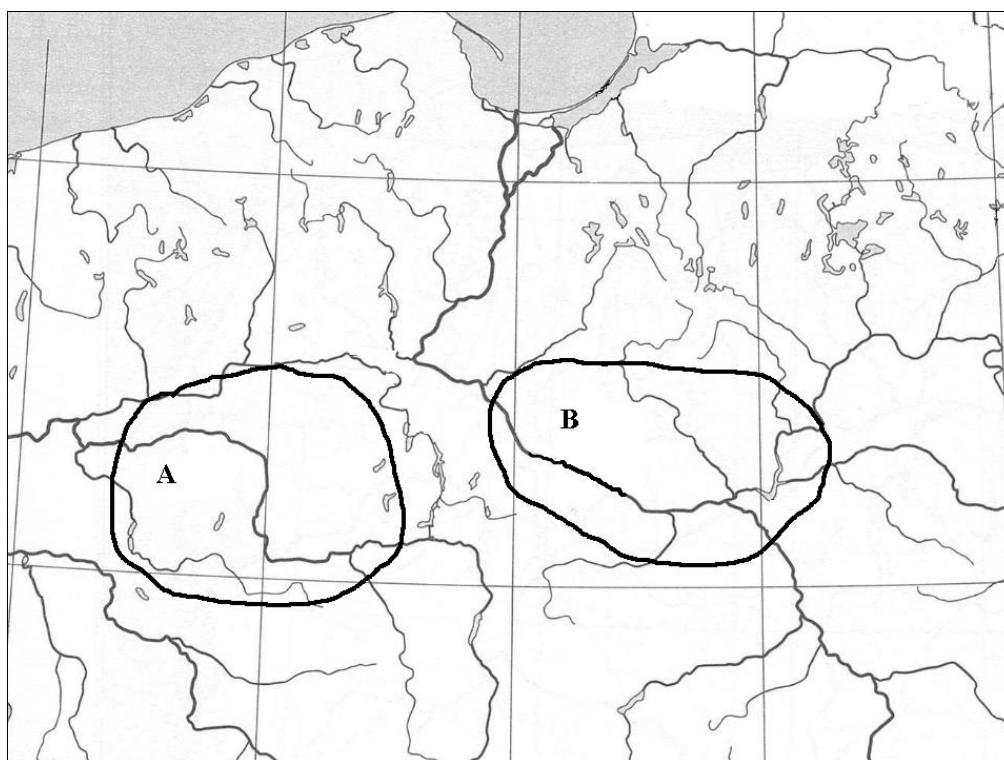
Pierwsza osoba ..... Druga osoba .....

B) Napisz, z czego – zdaniem Alkuina – wynikała szczególna pozycja Karola Wielkiego?

.....  
.....  
.....  
.....  
.....

**Zadanie 8. (2 pkt)**

Na zamieszczonej niżej mapie literami A i B zaznaczone zostały ziemie zamieszkiwane w X w. przez plemiona prapolskie. Dobierz te litery do umieszczonych niżej nazw.



Źródło własne.

1. Mazowszanie .....
2. Pomorzanie .....
3. Polanie .....
4. Wiślanie .....

**Zadanie 9. (4 pkt)**

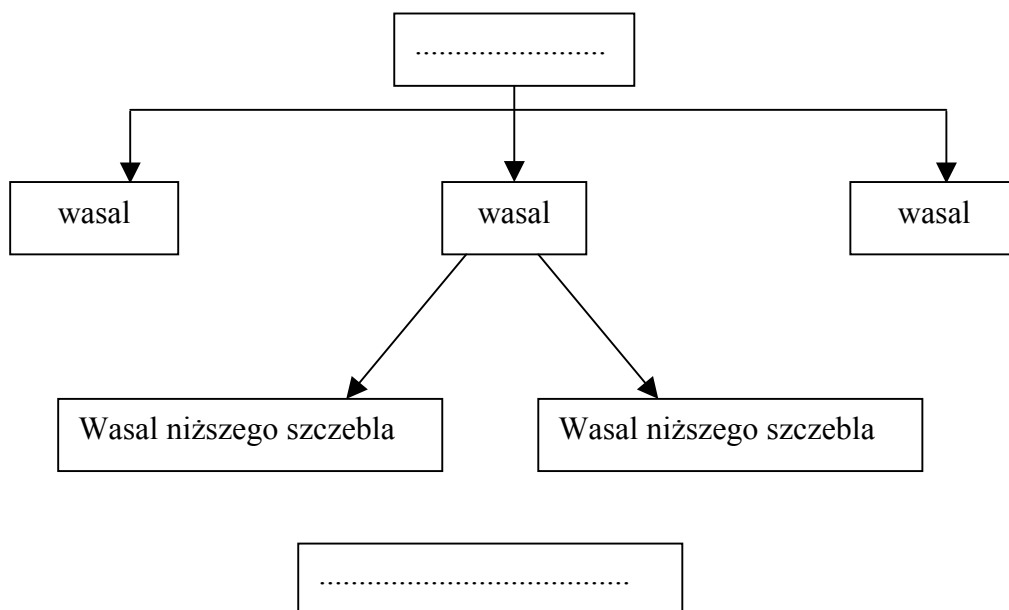
Na podstawie informacji zawartych w poniższej tabeli podaj imiona i przydomki władców Polski z dynastii Piastów, których dotyczą podane informacje.

	<b>Charakterystyka</b>	<b>Władca:</b>
A.	<i>Książę Polski; prowadził długotrwałe wojny o opanowanie Pomorza Zachodniego, jego drugą żoną była Oda, z którą doczekał się trzech synów; zmarł w 992.</i>	
B.	<i>Król Polski; poślubił siostrzenicę cesarską Rychezę; w 1031 pokonany przez wojska cesarskie i ruskie, schronił się w Czechach.</i>	
C.	<i>Książę Polski a później król; utracił zwierzchnictwo nad Pomorzem Gdańskim, popierał Grzegorza VII w sporze z Henrykiem IV; wygnany z kraju w 1079.</i>	
D.	<i>Od 1267 książę brzesko-kujawski, później król Polski; jeden z głównych kandydatów do tronu polskiego, prowadził długotrwałe walki o zjednoczenie dzielnic.</i>	

Źródło: W. Sienkiewicz, Mały słownik historii Polski, Warszawa 1991.

**Zadanie 10. (2 pkt)**

Uzupełnij poniższy graf przedstawiający schematyczną **strukturę społeczeństwa feudalnego** w średniowiecznej Europie, wpisując w wykropkowane pola odpowiednie nazwy.



**Zadanie 11. (3 pkt)**

Poniżej zamieszczony został tekst średniowiecznego dokumentu. Po jego przeczytaniu wykonaj dwa polecenia:

*W imię Boga. Amen. [...] Niechaj więc wiadomym będzie współczesnym i potomnym, że my – Bolesław, z łaski bożej książę krakowski [...], zważając na wierność i zacność wiernego nam (rycerza) komesa Klemensa z Ruszczy, wojewody krakowskiego, [...] wynagradzając, jak wypada, wierność jego dajemy i nadajemy jemu i potomkom jego obojga płci wszelkie wolności, jakie sami mamy w państwie naszym, tak że wszelkie dziedzictwa rzeczonoego pana Klemensa, przez spadek, wysługę i pieniądze nabyte, wolnymi będą zupełnie od wszelkich poborów, opłat, przewozów, jakkolwiek zwanych. Prócz tego tenże pan Klemens i potomkowie jego będą mieli moc sądzenia ludu swego i wyrokowania we wszystkich sprawach według zwyczaju naszego dworu, [...]. Może też według swej woli (wspomniany Klemens) w dziedzictwach swych stawiać warownie, grody i miasta. Żeby zaś ta nasza darowizna wieczystej nabrała mocy, list niniejszy pieczęcią naszą kazaliśmy opatrzyć.*

Źródło: *Wiek V – XV w źródłach. Wybór tekstów źródłowych z propozycjami metodycznymi dla nauczycieli historii, studentów i uczniów*, oprac. M. Sobańska-Bondaruk, S. B. Lenard, PWN, Warszawa 1999, s.223.

A) Podaj dwa uprawnienia jakie uzyskał na mocy tego dokumentu Klemens z Ruszczy:

- .....
- .....

B) Napisz, jaką nazwę nosił w średniowieczu wymieniony w dokumencie przywilej nadawany przez władcę feudałom świeckim i duchownym?

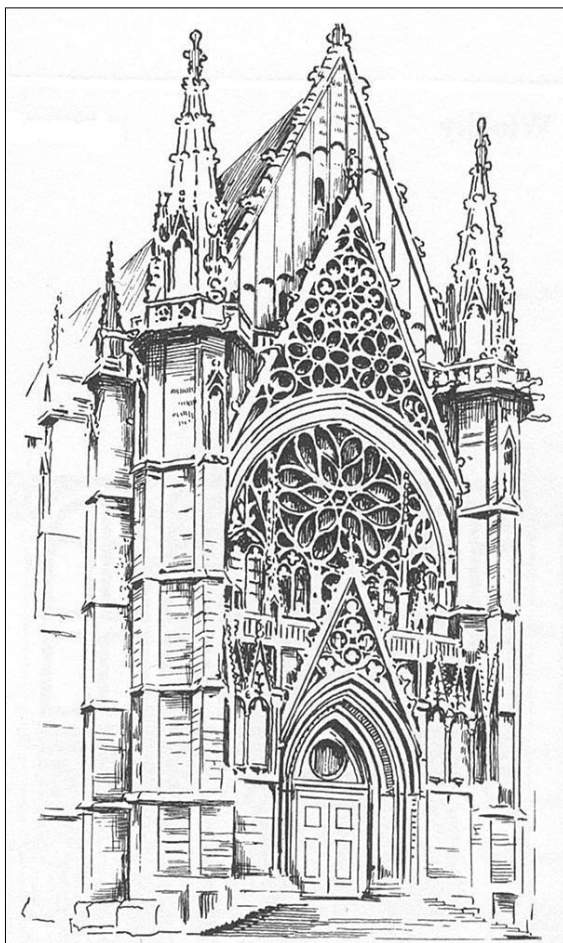
Odpowiedź: .....





**Zadanie 14. (3 pkt)**

Rysunek przedstawia Chapelle Royale w Vincennes (Francja). Podaj trzy argumenty, które potwierdzają, że obiekt ten można zaliczyć do zabytków architektury gotyckiej.



Źródło: W. Koch, Style w architekturze. Arcydzieła budownictwa europejskiego od antyku po czasy współczesne, Świat Książki, Warszawa 1996, s. 172.

Argumenty:

- .....
- .....
- .....

**Zadanie 15. (1 pkt)**

Wpisz na schemacie nazwy odpowiednich części trójpółki:

--	--	--



**Zadanie 16. (3 pkt)**

Poniżej przytoczony został fragment umowy zawartej w Krewie w 1385 r. Wypisz z dokumentu po jednym postanowieniu dotyczącym:

- A) osoby Jagiełły
- B) państwa polskiego
- C) państwa litewskiego

*Dla sprawy tej utwierdzenia, dla pewności i ubezpieczenia tenże Jagiełło Wielki Książę przyrzeka wszystkie swe skarby złożyć i wydać na odzyskanie strat państw obojga, tak Polski jako też Litwy. A to tylko jeżeli też pani Węgier córkę swą Jadwigę, królowę polską przyrzeczoną, odda mu w małżeństwo. [...] Również tenże Wielki Książę Jagiełło przyrzeka i zobowiązuje się wszelkie ziemie zagrabione i straty królestwa polskiego, oderwane przez czyje bądź ręce i zajęte, odzyskać własnymi zachodami i kosztami. Również tenże Wielki Książę Jagiełło obiecuje wszystkich chrześcijan, a zwłaszcza ludzi obojga płci pojmanych w kraju polskim i zwyczajem wojennym uprowadzonych, przywrócić do pierwotnej wolności, [...]. Następnie wymieniany tu książę Jagiełło przyrzeka także kraje swoje Litwy i Rusi wieczyście wcielić do korony królestwa polskiego.*

Źródło: *Wiek V – XV w źródłach. Wybór tekstów źródłowych z propozycjami metodycznymi dla nauczycieli historii, studentów i uczniów*, oprac. M. Sobańska-Bondaruk, S. B. Lenard, PWN, Warszawa 1999, s.196.

A) Postanowienie dla Jagiełły:

.....  
.....  
.....

B) Postanowienie dla Polski:

.....  
.....  
.....

C) Postanowienie dla Litwy:

.....  
.....  
.....

**Zadanie 17. (3 pkt)**

Wymień trzy przyczyny wypraw zamorskich Europejczyków u schyłku XV i w XVI wieku.

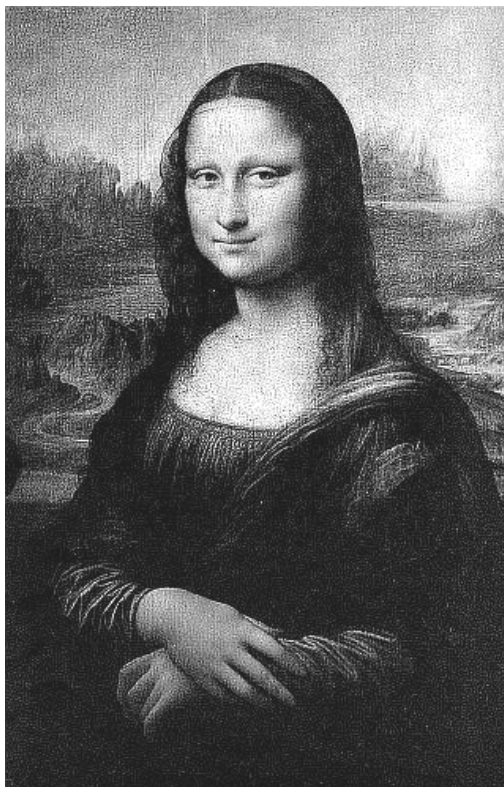
- .....
- .....
- .....

**Zadanie 18. (2 pkt)**

Niżej zamieszczona została reprodukcja jednego ze słynnych dzieł malarskich renesansu.  
Podaj:

A) Imię i nazwisko autora: .....

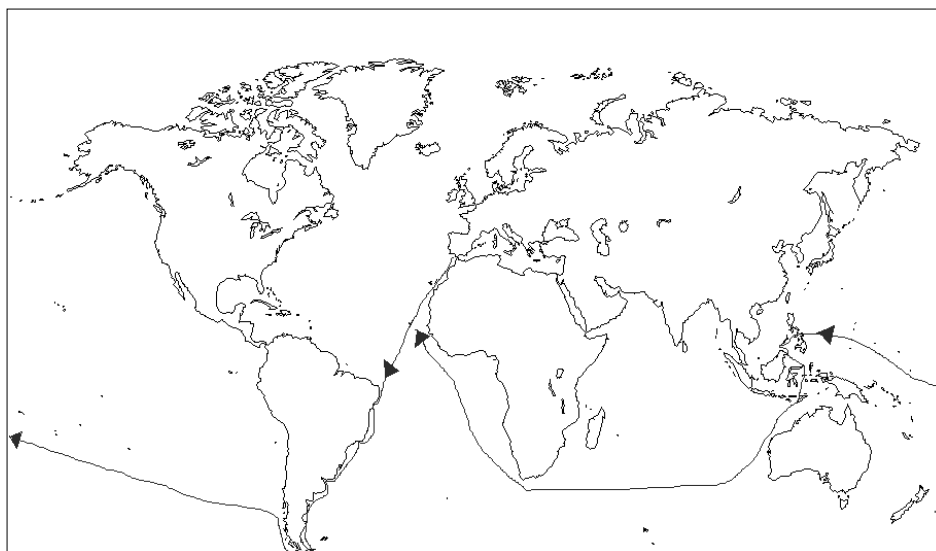
B) Tytuł obrazu: .....



Źródło: [www.artinvest2000.com](http://www.artinvest2000.com)

**Zadanie 19. (2 pkt)**

Mapa przedstawia szlak jednej z najważniejszych podróży podjętych przez Europejczyków w początkach XVI wieku. Po jej przeanalizowaniu odpowiedz na pytania.



Źródło własne.

A) Kto był dowódcą wyprawy: .....

B) Na czym polegało jej szczególne (historyczne) znaczenie:

.....  
.....  
.....  
.....  
.....  
.....  
.....  
.....  
.....

**Zadanie 20. (2 pkt)**

Na podstawie zamieszczonego niżej fragmentu tekstu pracy historycznej sformułuj dwa wnioski dotyczące przemian dokonujących się w strukturach społeczeństwa polskiego w XVI wieku.

*Wielka koniunktura dla eksportu zboża, bydła i towaru leśnego na Zachód nie została wykorzystana przez miasta (kupiectwo) z wyjątkiem portów (Gdańsk, Elbląg) i tylko niektórych innych. Szlachta uzyskała była w r. 1496 znaczne zwolnienie od ceł, a układ sieci rzecznej w dorzeczu Wisły (a także Dźwiny i Niemna) ułatwiał samodzielną organizację splawu. Choć szlachta w większości ostrze swej niechęci kierowała ku mieszczaństwu, w dalszej perspektywie jej przeciwnikiem i konkurentem gospodarczym byli wielcy właściciele ziemscy. Drobnii posiadacze stosunkowo niewiele skorzystali z przywilejów o charakterze gospodarczym; gros korzyści przypadło magnatom świeckim i duchownym, dzierżawcom królewskich, którzy dysponowali tanim transportem (statki rzeczne, podwozy) i wielką masą towarową, pozwalającą na sprzedaż nawet w latach chudych. Lokując część zysków w nabywanej ziemi, spowodowali szybką koncentrację własności ziemskiej.*

Źródło: A. Mączak, Rządzący i rządzeni. Władza i społeczeństwo w Europie wczesnonowożytnej, PIW, Warszawa 1986, s. 138.

- .....
- .....

**Zadanie 21. (3 pkt)**

Przytoczony niżej tekst to fragment jednego z najsłynniejszych traktatów politycznych w dziejach nowożytnej Europy. Jego autor udzielał w nim rad panującemu (księciu), co do sposobów postępowania z poddanymi. Na jego podstawie podaj:

A) dwie cechy, którymi powinien odznaczać się władca:

- .....
- .....

B) nazwę postawy, która została utworzona od nazwiska autora cytowanego traktatu

.....

*[...] Otóż książę, który chce utrzymać swych poddanych w jedności i wierności, nie powinien dbać o zarzut srogości, gdyż będzie bardziej ludzki, ukarawszy kilku dla przykładu, niż ci, którzy przez zbytnią litościwość dopuszczają do nieładu, skąd rodzą się zabójstwa i rabunki; te bowiem zwyczajnie krzywdzą całą społeczność, a tamte egzekucje, nakazane przez księcia, prześladowają pojedynczego człowieka. [...] Gdy zaś będzie zmuszonym nastawiać na krew czyjąkolwiek, niech to czyni tam, gdzie jest dostateczne usprawiedliwienie i wyraźna przyczyna, lecz przede wszystkim niech powstrzymuje się od cudzego mienia, gdyż ludzie prędzej puszczają w niepamięć śmierć ojca niż stratę ojcowizny.*

Źródło: fragment cytowany za <http://www.zrodla.historyczne.prv.pl/>

**Zadanie 22. (4 pkt)**

Podane niżej zdania zakwalifikuj jako prawdę lub fałsz. Dopisz obok nich w tabeli odpowiednio literę P (prawda) lub F (fałsz).

A.	<i>Wystąpienie Lutra doprowadziło we Francji do niepokoju społecznego, do których należała tzw. wielka wojna chłopska.</i>	
B.	<i>Noc św. Bartłomieja była jednym z przejawów wojen religijnych trapiących Niemcy w XVI wieku.</i>	
C.	<i>Jedną najważniejszych przyczyn ustanowienia w Anglii kościoła narodowego było dążenie króla Henryka VIII do unieważnienia małżeństwa z Katarzyną Aragońską.</i>	
D.	<i>Sukcesy reformacji na północy Europy zostały w XVI wieku powstrzymane przez władców Szwecji, którzy opowiedzieli się za katolicyzmem.</i>	

**Zadanie 23. (2 pkt)**

Spośród wymienionych dokumentów jeden odegrał szczególną rolę w rozwoju demokracji szlacheckiej w Polsce. Podkreśl jego nazwę i uzasadnij swój wybór:

- A) przywilej warcki
- B) przywilej jedlnieński-krakowski
- C) statuty piotrkowskie
- D) konstytucja Nihil Novi

.....  
.....  
.....  
.....

**Zadanie 24. (3 pkt)**

Uzupełnij tekst:

W XVII wieku Rzeczpospolita prowadziła liczne wojny. Groźna okazała się ....., z którą przez wiele lat toczono spór o Inflanty. Na południowym wschodzie Rzeczpospolita graniczyła z Turcją. Tutaj powodem konfliktów były najazdy ..... – lenników tureckich. Innym przeciwnikiem okazała się Rosja. I chociaż rozejm z roku 1619 zawarty w ..... spowodował, że Rzeczpospolita zyskała ziemię smoleńską i siewiersko-czernihowską, to jednak konflikt trwał nadal.

**Zadanie 25. (1 pkt)**

Podkreśl nazwę sejmku zwoływanego w Rzeczypospolitej w celu ustalenia warunków przyszłej elekcji. Był to sejm:

- A) elekcyjny
- B) konwokacyjny
- C) koronacyjny

**Zadanie 26. (2 pkt)**

Zaznacz na mapie Rzeczypospolitej w XVII wieku obszar:

- A) Wielkiego Księstwa Litewskiego
- B) Prus Książęcych

Uwaga: obszary obwiedź linią i wpisz odpowiednią literę, ich granice są już umieszczone na mapie.



Źródło: E. Olczak, Historia. Zeszyt do ćwiczeń na mapach konturowych, Liceum, wyd. Demart, s.43.

**Zadanie 27. (2 pkt)**

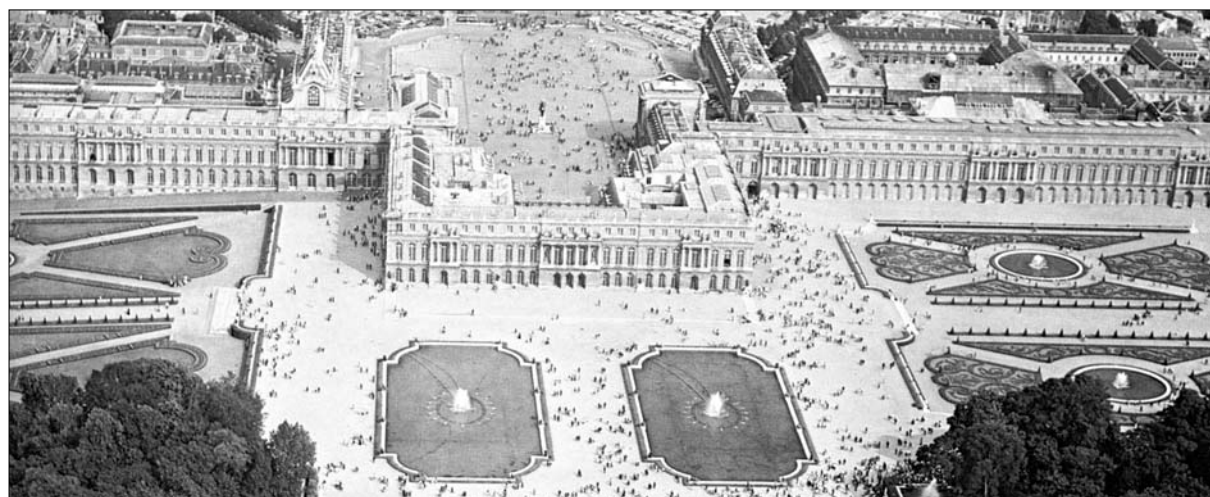
W XVII w. narodził się w Polsce obyczaj polityczny, nazwany *liberum veto*. Panuje przekonanie, że okazał się on zgubny w skutkach dla Rzeczypospolitej. Podaj dwa argumenty potwierdzające słuszność tego stwierdzenia.

- .....
- .....

**Zadanie 28. (2 pkt)**

Ilustracja przedstawia jeden z najświetniejszych kompleksów pałacowych wzniesionych w XVII wieku. Podaj:

- A) nazwę miejscowości, w której ów pałac się znajduje .....
- B) imię władcy, który był jego twórcą .....



Źródło: Sztuka świata, t. VII, Warszawa 1994, s.275.

**Zadanie 29. (4 pkt)**

Podane niżej zdania zakwalifikuj jako prawdę lub fałsz. Dopisz obok nich w tabeli odpowiednio literę P (prawda) lub F (fałsz).

A	<i>Główną przyczyną zwołania Sejmu Wielkiego było dążenie Stanisława Augusta do zapewnienia sobie dziedziczości tronu w Rzeczypospolitej.</i>	
B	<i>Ponieważ podczas obrad Sejmu Wielkiego stronnictwo hetmańskie nie chciało dopuścić do reform ustrojowych w Polsce, za głównego swego sojusznika wybrało Prusy.</i>	
C	<i>Uchwalenie Konstytucji w dniu 3 maja 1791 r. było możliwe dzięki porozumieniu zawartemu między królem a przywódcami stronnictwa patriotycznego.</i>	
D	<i>Konfederaci targowiccy zwrócili się do Katarzyny II z oficjalną prośbą o pomoc, co doprowadziło do wybuchu wojny z Rosją.</i>	

**Zadanie 30. (2 pkt)**

Dopisz literę A do wydarzenia chronologicznie pierwszego, a literę B do ostatniego.

1.	Uchwalenie Konstytucji 3 Maja	
2.	I rozbiór Polski	
3.	Powstanie kościuszkowskie	
4.	Abdykacja Stanisława Augusta Poniatowskiego	

**Zadanie 31. (2 pkt)**

Przeanalizuj podane niżej przyczyny. Na ich podstawie:

A) nazwij wydarzenie, do którego one doprowadziły .....

B) podaj jego datę roczną .....

- Trudności z pokryciem deficytu budżetowego państwa.
- Klęski nieurodzaju.
- Niepopularność monarchy i jego żony w społeczeństwie.
- Niezadowolenie stanu trzeciego z położenia prawnego i politycznego.

**Zadanie 32. (4 pkt)**

Poniżej zamieszczone zostały fragmenty konstytucji dwóch państw: Księstwa Warszawskiego i Królestwa Polskiego. Na ich podstawie odpowiedz na umieszczone pod tekstami pytania.

**Tekst nr 1.**

*Art. 5. Korona książęca warszawska jest dziedziczną w osobie króla saskiego, jego potomków, dziedziców i następców podług porządku następstwa ustanowionego w domu saskim. [...]*

*Art. 7. Król może zdać na wicekróla część swojej władzy, której jemu samemu przez siebie sprawować nie będzie się podobało.*

*Art. 8. Jeżeli królowi nie podoba się mianować wicekróla; mianuje prezesa rady ministrów. [...]*

**Tekst nr 2.**

*Art.1. Królestwo Polskie jest na zawsze połączone z Cesarstwem Rosyjskim.*

*Art. 3. Korona Królestwa Polskiego jest dziedziczną w Osobie Naszej i Naszych Potomków, dziedziców i następców, podług porządku i następstwa ustanowionego dla Tronu Rosyjskiego. [...]*

*Art.5. Król w przypadku swojej nieprzytomności mianuje namiestnika, który powinien mieszkać w Królestwie. Namiestnik podług woli odwołanym być może.*

Źródło: Wiek XIX w źródłach. Wybór tekstów źródłowych z propozycjami metodycznymi dla nauczycieli historii, studentów i uczniów, oprac. M. Sobańska-Bondaruk, S. B. Lenard, PWN, Warszawa 2001, s.39 i 77.

A) Kto był władcą Księstwa Warszawskiego? .....

B) Kto był władcą Królestwa Polskiego? .....

C) Kto miał zastępować władcę Księstwa w wypadku jego nieobecności w państwie?

.....

D) Kto miał zastępować władcę Królestwa w wypadku jego nieobecności w państwie?

.....



**Zadanie 33. (3 pkt)**

Zamieszczony niżej fragment wspomnień zawiera między innymi ocenę sytuacji politycznej w Europie po klęsce Napoleona w Rosji.

- Podkreśl zdanie zawierające tę ocenę.
- Sformułuj dwa argumenty potwierdzające jej słuszność.

*Opisawszy, o ile mogłem, szczegółowo przejście Berezyny, powiem jeszcze słów kilka o Wilnie, skąd Napoleon, o ile sobie przypominam, wyjechał w powozie osadzonym na saniach, w towarzystwie Berthiera i pułkownika Wąsowicza. Na drzwiczkach karety cesarskiej widniały litery: S.A.A że Francuzi zawsze pochopni do konceptów, nawet w nieszczęściu, przeto tłómaczyli znaczenie owych liter w sensie: sans adieu.<sup>1</sup> W istocie, było to nie tylko pożegnanie Rosyi, lecz zarazem pożegnanie przewagi napoleońskiej w Europie.*

Źródło: Pamiętniki Jenerała Józefa Szymanowskiego, Lwów 1898, s.96 (cyt. za: numer specjalny „Mówią Wiek” zatytułowany „Ów rok 1812” z 2002 r., s.106).

- .....
- .....

**Zadanie 34. (3 pkt)**

Na podstawie danych z tabel nr 1 i 2 odpowiedz na pytania:

**Tabela nr 1. Wzrost liczby ludności Wielkiej Brytanii w latach 1801 – 1901**  
(w milionach)

Rok	Anglia i Walia	Szkocja	Irlandia
1801	8,9	1,6	5,2
1811	10,2	1,8	6
1821	12	2,1	6,8
1831	13,9	2,4	7,8
1841	15,9	2,6	8,2
1851	17,9	2,9	6,6
1861	20,1	3,1	5,8
1871	22,7	3,4	5,4
1881	26	3,7	5,4
1891	29	4	5,4
1901	32,5	4,5	5,4

<sup>1</sup> (franc.) – bez pożegnania.

**Tabela nr 2. Emigracja z Wielkiej Brytanii**  
(w milionach)

Okres	Anglia i Walia	Szkocja	Irlandia
1815 – 1834	0,1	0,3	0,53
1835 – 1860	1	0,25	2,6
1861 – 1880	1,6	0,3	1,4
1881 – 1900	3	0,5	1,3

Źródło: P. Sauvain, *Expanding Word*, wyd. Stanley Thornes (Publishers) Ltd, Cheltenham (England) 1995, s.38 i 42.

- A) W której z części Wielkiej Brytanii najszybciej następował w XIX wieku przyrost liczby mieszkańców? .....
- B) W którym roku nastąpiło zahamowanie wzrostu liczby mieszkańców Irlandii?  
.....
- C) Podaj przyczynę tego załamania: .....

**Zadanie 35. (3 pkt)**

Oceń wpływ wydarzeń międzynarodowych na podjęcie przez spiskowców decyzji o wybuchu powstania w 1830 r.:

.....

.....

.....

.....

.....

.....

**Zadanie 36 (2 pkt)**

Dopisz literę A do wydarzenia chronologicznie pierwszego, a literę B do ostatniego.

1.	Powstanie listopadowe	
2.	Wiosna Ludów	
3.	Powstanie styczniowe	
4.	Kongres wiedeński	

**Zadanie 37. (3 pkt)**

Na podstawie cytowanego fragmentu wymień trzy skutki mechanizacji produkcji na ziemiach polskich:

*Przez cały wiek XIX trwał jednak nieprzerwany tryumf pary jako siły napędowej. Zastosowano ją w przemyśle, w komunikacji lądowej i wodnej, pod koniec opisywanego tu okresu zaczęto stosować w rolnictwie do napędu młocarni i innych urządzeń pracujących w stałym miejscu. [...] tu dodać trzeba, że wprowadzenie napędu mechanicznego*

spowodowało zmiany w zapotrzebowaniu na siłę ludzką i zwierzęcą, stworzyło nowe lub zwiększyło dawne możliwości pracy kobiet i nieletnich, uniezależniło w dużym stopniu produkcję od warunków naturalnych.

Źródło: I. Ihnatowicz, A. Mączak, B. Zientara, Społeczeństwo polskie od X do XX wieku, KiW, Warszawa 1988, s.578.

- .....
- .....
- .....

### Zadanie 38. (3 pkt)

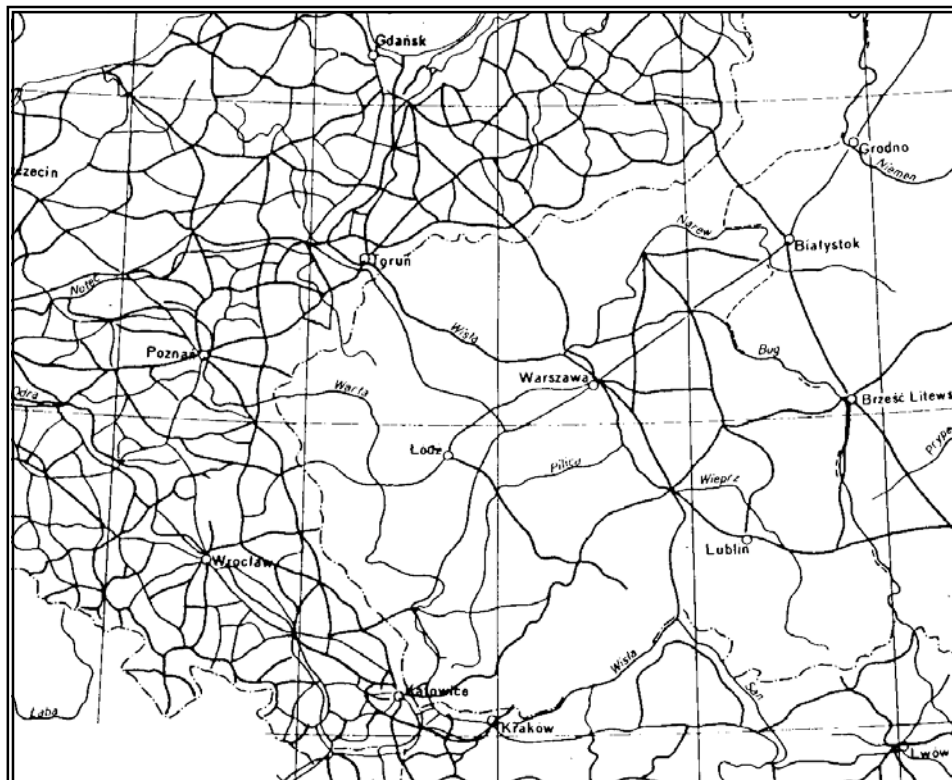
Uzupełnij tabelę wpisując w odpowiednich pozycjach Tak (T) lub Nie (N).

#### Uwłaszczenie ludności chłopskiej na ziemiach polskich w XIX wieku

Warunek uwłaszczenia:	Zabór pruski	Zabór austriacki	Zabór rosyjski
Uwłaszczenie rozłożone na wiele lat			

### Zadanie 39. (3 pkt)

Na podstawie mapy linii kolejowych na ziemiach polskich na przełomie XIX i XX wieku, sformułuj trzy wnioski na temat sytuacji gospodarczej tych ziem w owym czasie.



Źródło własne.

- .....
- .....
- .....

**Zadanie 40. (3 pkt)**

Poniżej zamieszczone zostały podobizny trzech cesarzy władających na przełomie XIX i XX wieku państwami zaborczymi. Wpisz pod ilustracjami ich imiona:



Źródło: [www.omsk.edu.ru/nou/sch019/](http://www.omsk.edu.ru/nou/sch019/)

A .....



Źródło: [www.wienna.cc/postcard/grphics.htm](http://www.wienna.cc/postcard/grphics.htm)

B .....



Źródło: [home.hetnet.nl/~supersmit/ww1/](http://home.hetnet.nl/~supersmit/ww1/)

C .....